

# AFFRONTARE L'EMERGENZA

cosa sapere • cosa fare



Comune di Roma

ROMA

## Sommario

---



I NUMERI DELL'EMERGENZA attivi 24 ore su 24

**4**



CONOSCERE I SERVIZI D'EMERGENZA

**6**



COMPORAMENTI GENERALI IN CASO DI EMERGENZA

**8**



AFFRONTARE EMERGENZE SPECIFICHE

**10**



NOZIONI BASE DI PRONTO SOCCORSO

**24**



SCHEDA UTILE

**26**

In queste pagine  
puoi trovare  
informazioni utili  
per affrontare  
emergenze  
di varia natura,  
per proteggere  
le persone  
e per salvaguardare  
le cose.





Se ti trovi in una situazione di pericolo non esitare a contattare i "servizi di emergenza":

- 112** CARABINIERI
- 113** POLIZIA DI STATO
- 115** VIGILI DEL FUOCO
- 117** GUARDIA DI FINANZA
- 118** EMERGENZA SANITARIA
- 1515** CORPO FORESTALE DELLO STATO
- 800 940918** REGIONE LAZIO  
INCENDI BOSCHIVI
- COMUNE DI ROMA
- 06 67109200** PROTEZIONE CIVILE
- 06 67691** POLIZIA MUNICIPALE

In caso di sospetta intossicazione puoi chiamare:

- 06 3054343**  
CENTRO ANTIVELENI  
POLICLINICO GEMELLI - ROMA
- 06 49978000**  
CENTRO ANTIVELENI  
POLICLINICO UMBERTO I - ROMA





Se chiami un numero di emergenza **è importante** saper rispondere alle seguenti domande:

**1. Qual'è il numero di telefono da cui chiami?**

**2. Dove è successo?**

(se abitazione privata, indica comune, indirizzo, numero civico, scala, piano)

**3. Cosa è successo?**

(esplosione, incidente, aggressione, individui armati, ...)

**4. Cosa vedi?**

**5. Quante persone sono coinvolte?**

# CONOSCERE I SERVIZI DI EMERGENZA



**CARABINIERI 112**

**POLIZIA DI STATO 113**

**pronto intervento ordine  
e sicurezza pubblica**



**EMERGENZA  
SANITARIA 118**

**soccorso sanitario  
urgente extraospedaliero**



**VIGILI DEL FUOCO 115**

**soccorso tecnico urgente  
ed estinzione incendi**



**COMUNE DI ROMA**

**Protezione Civile**

**06 67109200**

**assistenza e soccorso  
alla popolazione**



## COMUNE DI ROMA

Polizia Municipale **06 67691**

**viabilità**



## CENTRO ANTIVELENI

Policlinico Gemelli - Roma

**06 3054343**

Policlinico Umberto I - Roma

**06 49978000**

**servizio sanitario  
per la diagnosi e la terapia  
delle intossicazioni**



## CORPO FORESTALE DELLO STATO **1515**

**conservazione del patrimonio  
boschivo, difesa del suolo  
e dell'ambiente**



**Ricorda che la tua protezione dipende soprattutto dalla tua capacità di risposta alla situazione e dai comportamenti che ne derivano.**

**Una prima reazione di paura e di ansia è normale: anzi serve a proteggerti.**

È fondamentale apprendere le norme di comportamento in caso di emergenza prima che questa si presenti.

## **PROTEGGI TE STESSO**

mettendoti al sicuro  
senza avvicinarti  
alla scena dell'evento

## **CHIAMA AIUTO**

e allerta i servizi di emergenza

## **PRESTA SOCCORSO**

(se puoi)



## **Ricorda che:**

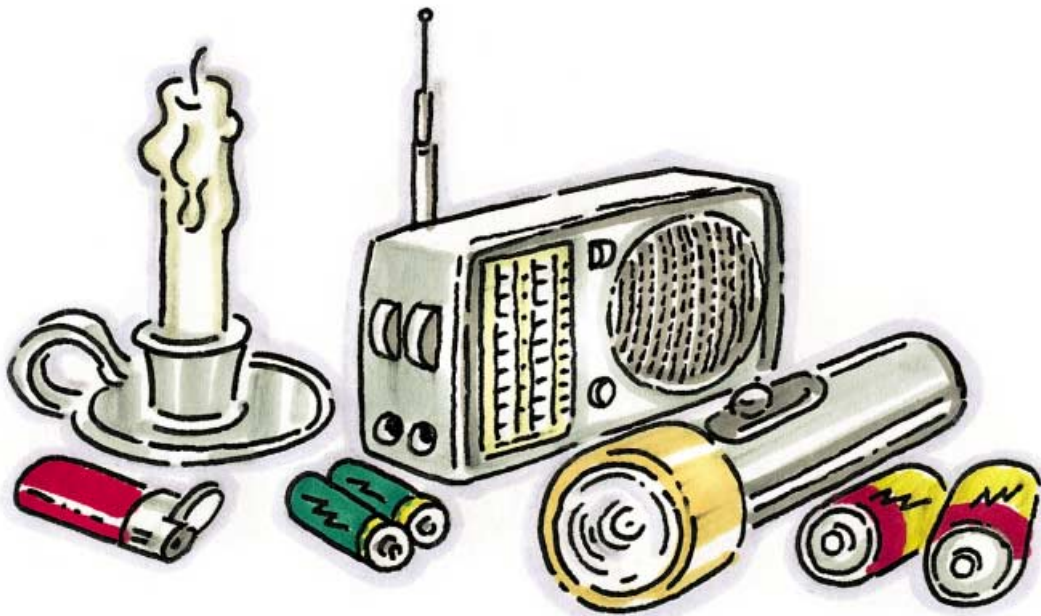
- ⦿ è importante non intralciare le operazioni di soccorso e attenersi alle disposizioni date dalle forze dell'ordine e dai soccorritori
- ⦿ è necessario seguire le indicazioni degli operatori dei servizi di emergenza (la tua collaborazione in tali evenienze è preziosa)
- ⦿ è importante sintonizzarti, se possibile su radio e televisione; in caso di emergenza i programmi possono essere interrotti, per diramare avvisi alla popolazione e aggiornamenti relativi all'incidente in corso





## In casa, è utile tenere a portata di mano:

- ⦿ una radiolina a batterie
- ⦿ una torcia elettrica
- ⦿ candele e accendino
- ⦿ batterie di scorta



## Inoltre:

- ⦿ non recarti sul luogo dell'emergenza anche se pensi di avere un familiare o un conoscente coinvolto
- ⦿ contatta i Numeri Verdi che vengono attivati per l'emergenza
- ⦿ per avere notizie su feriti ricoverati rivolgiti agli Uffici Relazioni con il Pubblico degli ospedali

## Anche se non sei coinvolto la tua collaborazione può essere preziosa:

- ⦿ evita di chiamare i servizi di emergenza se non per situazioni di reale pericolo
- ⦿ rinvia, se possibile, visite a parenti o accertamenti ambulatoriali e di controllo non urgenti, perché tutto il personale degli ospedali viene di norma impiegato per dare assistenza ai feriti
- ⦿ il trasporto pubblico (autobus, metropolitana, ecc.) potrebbe essere momentaneamente sospeso



## Black-out

(improvvisa e prolungata mancanza di energia elettrica)



### ATTENZIONE:

Se hai convidenti che utilizzano apparecchiature sanitarie salvavita funzionanti elettricamente informa preventivamente gli uffici preposti della tua ASL: in caso di black-out sarai assistito in via preferenziale.



### Trovandoti al buio, ricorda:



### IN CASA

- rimani fermo, per qualche istante, nella posizione in cui ti trovi
- se ci sono bambini e anziani, chiamali, tranquillizzali e raccomanda loro di non muoversi

- spegni le apparecchiature elettroniche perché potrebbero danneggiarsi per improvvisi sbalzi di tensione
- muovendoti con cautela prova a recuperare una torcia elettrica o ad accendere una candela
- evita, per quanto possibile, di aprire il tuo frigorifero, affinché i cibi al suo interno si conservino più a lungo prima di deteriorarsi
- per richiedere informazioni contatta la società che fornisce l'energia elettrica

### IN LUOGHI APERTI AL PUBBLICO O IN AMBIENTI DI LAVORO

- attendi qualche istante, rapidamente entreranno in funzione le luci di emergenza
- qualora si renda necessario abbandonare rapidamente gli ambienti, vai verso le uscite di sicurezza





- ⦿ individua le uscite di sicurezza indicate da cartelli di colore verde
- ⦿ procedi in modo ordinato, senza spingere chi si trova davanti a te
- ⦿ prendi i bambini in braccio ed accompagna direttamente le persone anziane e disabili
- ⦿ portati all'esterno presso i punti di raccolta delle persone

## IN STRADA

- ⦿ l'assenza di energia elettrica può comportare l'interruzione dell'illuminazione pubblica e del funzionamento dei semafori
- ⦿ presta attenzione agli autoveicoli: i pedoni non si individuano con facilità, soprattutto se indossano abiti scuri



## BLOCCATO ALL'INTERNO DI UN ASCENSORE

- ⦿ entro pochi istanti si accenderà l'illuminazione di emergenza della cabina
- ⦿ premi il tasto di emergenza
- ⦿ chiama o fai chiamare il **115 (Vigili del Fuoco)**



## ALL'INTERNO DI UN TRENO FUORI STAZIONE

- ⦿ entro pochi istanti si accenderà l'illuminazione di emergenza
- ⦿ abbandona il treno solo in caso di effettivo pericolo dopo le indicazioni fornite dal personale di bordo
- ⦿ non effettuare manovre sui dispositivi di emergenza del treno senza effettiva ed urgente necessità





## Incendio

### IN CASA

- ⦿ metti in sicurezza gli impianti che possono favorire la propagazione delle fiamme: chiudi il gas dal contatore e l'interruttore generale dell'energia elettrica
- ⦿ verifica di avere sempre alle spalle una via di fuga
- ⦿ liberati da abiti a contenuto acrilico (calze, foulards, ecc.), indossa indumenti che assicurino una certa protezione dal calore (ad esempio una coperta di lana)
- ⦿ cerca, per quanto possibile, di operare a distanza di sicurezza

Se si tratta di un piccolo focolaio puoi utilizzare un estintore, una coperta di lana o un secchio da riempire con acqua.

### In ogni caso:

- ⦿ chiama o fai chiamare il **115 (Vigili del Fuoco)**
- ⦿ allontanati e fai allontanare gli altri dall'ambiente ove si sta sviluppando il focolaio
- ⦿ se una persona è avvolta dalle fiamme falla rotolare e coprila con una coperta di lana



**ATTENZIONE:**  
Non utilizzare acqua su impianti e apparecchiature elettriche in tensione.



## Se invece l'incendio è molto esteso:

- ⦿ allontanati velocemente verificando che non sia rimasto nessuno all'interno
- ⦿ chiudi la porta dell'ambiente interessato e chiama o fai chiamare il **115 (Vigili del Fuoco)**



- ⦿ non utilizzare gli ascensori
- ⦿ cammina carponi utilizzando un fazzoletto bagnato a protezione delle vie respiratorie e, se possibile, proteggi il capo con un indumento
- ⦿ se l'uscita non è raggiungibile a causa della presenza del fumo e del calore, rifugiati in una stanza ed apri la finestra segnalando la tua presenza; chiudi la porta della stanza e sigilla le fessure con stracci o vestiti possibilmente bagnati

## IN LUOGHI APERTI AL PUBBLICO O IN AMBIENTI DI LAVORO

- ⦿ individua le uscite di sicurezza indicate da cartelli di colore verde
- ⦿ procedi in modo ordinato, senza spingere chi si trova davanti a te
- ⦿ non utilizzare gli ascensori
- ⦿ prendi i bambini in braccio ed accompagna direttamente le persone anziane e i disabili
- ⦿ portati all'esterno presso i punti di raccolta delle persone



## Incendio boschivo



### SE AVVISTI UN INCENDIO

- ☉ telefona subito al **1515 (Corpo Forestale)** o al **115 (Vigili del Fuoco)** o all'**800 940918 (Regione Lazio Sala Operativa Protezione Civile)**;
- ☉ tenta di spegnere un piccolo focolaio solo se hai una via di fuga, tenendo le spalle al vento e battendo le fiamme con un ramo verde fino a soffocarle
- ☉ non sostare in luoghi sovrastanti l'incendio o in aree verso le quali soffia il vento
- ☉ non fermarti e non metterti in pericolo
- ☉ allontanati sempre nella direzione opposta al vento

### SE SEI CIRCONDATO DAL FUOCO

- ☉ cerca una via di fuga sicura, una strada o un corso d'acqua
- ☉ segnala la tua presenza
- ☉ attraversa il fronte del fuoco dove è meno intenso, per passare dalla parte già bruciata
- ☉ stenditi a terra dove non c'è vegetazione incendiabile
- ☉ cospargiti di acqua o copriti di terra
- ☉ preparati all'arrivo del fumo respirando con un panno bagnato sulla bocca
- ☉ non uscire di casa se non sei certo che la via di fuga sia libera
- ☉ sigilla con panni bagnati porte e finestre; il fuoco oltrepasserà la casa prima che all'interno penetrino il fumo e le fiamme
- ☉ non abbandonare l'automobile, chiudi i finestrini e il sistema di ventilazione; segnala la tua presenza con il clacson e con i fari





## Terremoto

### IN CASA O ALL'INTERNO DI UN EDIFICIO

#### Durante la scossa:

- ⦿ individua i punti più "solidi" della struttura (muri portanti, pilastri, travi, architravi, vani delle porte e gli angoli in genere) e, se possibile, riparati al di sotto di essi
- ⦿ in alternativa, riparati sotto il tavolo o il letto ed aspetta la fine delle scosse
- ⦿ allontanati da finestre, porte a vetri, mobili, mensole e lampadari che potrebbero provocarti ferite durante le scosse
- ⦿ non uscire sul balcone o in strada: potresti essere colpito da vasi, tegole ed altri materiali che cadono
- ⦿ non precipitarsi fuori per le scale, fino a che non termina la scossa: le scale potrebbero crollare
- ⦿ non usare l'ascensore



#### Terminata la scossa:

- ⦿ stacca l'interruttore generale dell'elettricità e chiudi il gas dal contatore
- ⦿ se vi sono perdite di gas: apri porte e finestre, esci e chiama il **115 (Vigili del Fuoco)**

- ⦿ esci con calma e non dimenticare le chiavi
- ⦿ non utilizzare l'ascensore
- ⦿ portati in zone aperte dove possono giungere facilmente i soccorsi (campi sportivi, giardini pubblici, piazze ampie)
- ⦿ cerca di restare unito il più possibile ai tuoi familiari

### IN STRADA O ALL'APERTO

- ⦿ non sostare o passare sotto parti di edifici che potrebbero cadere (balconi, cornicioni, grondaie ecc.)
- ⦿ dirigiti subito in spazi aperti (piazze e giardini)
- ⦿ se sei in automobile rimani dentro, purché non fermo sotto ad edifici, viadotti, cartelloni pubblicitari e tralicci
- ⦿ mantieniti lontano dalle spiagge e dalla costa: in seguito ad un sisma possono prodursi onde marine di notevole altezza



#### È importante:

Non rientrare negli edifici danneggiati se non accompagnati dagli operatori del soccorso.



## Frane

### IN CASA O ALL'INTERNO DI UN EDIFICIO

Le case o i muri non riescono a fermare una frana

- ☉ cerca di uscire ed allontanarti
- ☉ se non è possibile scappare, rannicchiati il più possibile su te stesso e proteggi la tua testa

### È importante

- ☉ non usare l'ascensore
- ☉ non cercare riparo all'interno di un altro edificio



### ALL'APERTO

- ☉ se la frana viene verso di te o se è sotto di te, allontanati lateralmente il più velocemente possibile, cercando di raggiungere una posizione più elevata o stabile
- ☉ guarda sempre verso la frana facendo attenzione a pietre o ad altri oggetti che, rimbalzando, ti possono colpire
- ☉ non soffermarti sotto pali o tralicci: potrebbero crollare

### SE SEI IN AUTO

- ☉ allontanati e cerca di segnalare il pericolo con ogni mezzo alle altre auto che potrebbero sopraggiungere

### Dopo la frana:

- ☉ allontanati dall'area
- ☉ segnala ai soccorritori la presenza di persone intrappolate nell'area in frana o di persone che necessitano assistenza





(bambini, anziani, persone disabili, ecc.), chiamando i servizi di emergenza (**115, 118, Comune di Roma - Protezione Civile 06 67109200**)

- ☉ nel caso di fuga di gas chiama il **115 (Vigili del Fuoco)**
- ☉ **NON** rientrare nell'edificio

## Alluvioni



### IN CASA O ALL'INTERNO DI UN EDIFICIO

- ☉ se ci sono più piani e l'acqua ti impedisce di uscire rifugiati ai piani più alti o, eventualmente, sul tetto
- ☉ stacca la corrente elettrica nei locali minacciati dall'acqua, ma **NON** eseguire tale operazione se il luogo in cui si trova l'interruttore generale è già inondato
- ☉ dopo l'inondazione **NON** rimettere subito in funzione apparecchi elettrici che siano stati bagnati dall'acqua

## Rischio da monossido di carbonio

Il monossido di carbonio è un gas inodore, incolore ed insapore che si forma in ambienti chiusi per difetti di combustione di stufe, camini, caldaie, ecc. ed è sempre presente nei gas di scarico dei veicoli a motore. Respirarne anche pochissime quantità può portare alla morte.



### Quindi:

- ☉ fai controllare periodicamente da tecnici qualificati le apparecchiature per il riscaldamento, per l'acqua calda e per la cottura di cibi a fiamma libera
- ☉ non addormentarti in locali con camini o bracieri accesi
- ☉ garantisci sempre una adeguata aerazione e ventilazione dei locali con prese d'aria o finestre leggermente aperte
- ☉ spegni il motore e chiudi i finestrini dell'auto in caso di sosta prolungata in galleria



## Fuga di gas

### IN CASA

- ⦿ non accendere e non spegnere luci o apparecchi elettrici, non suonare campanelli, non provocare fiamme e scintille (non usare telefoni fissi e cellulari, torce e altri apparecchi elettrici e a batteria)
- ⦿ apri tutte le finestre ed allontanati dal locale chiudendo la porta
- ⦿ chiudi il gas dal contatore
- ⦿ disattiva l'energia elettrica solo dall'esterno dell'appartamento
- ⦿ se l'odore è forte e persistente **ESCI** e chiama il **115 (Vigili del Fuoco)**



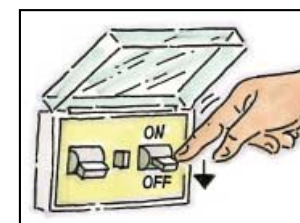
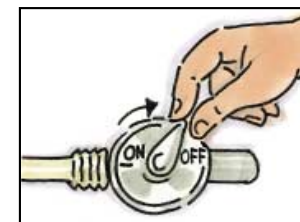
### IN STRADA O ALL'APERTO:

- ⦿ contatta il **115 (Vigili del Fuoco)**



### SE IL GAS FUORIESCE DA UNA BOMBOLA DI GPL:

- ⦿ non accendere e non spegnere luci o apparecchi elettrici, non suonare campanelli, non provocare fiamme e scintille (non usare telefoni fissi e cellulari, torce e altri apparecchi elettrici e a batteria)
- ⦿ apri tutte le finestre ed allontanati dal locale chiudendo la porta
- ⦿ chiudi il rubinetto posto sulla sommità della bombola
- ⦿ disattiva l'energia elettrica solo dall'esterno dell'appartamento
- ⦿ se la fuoriuscita continua, porta la bombola all'esterno in luogo ventilato
- ⦿ se l'odore è forte e persistente **ESCI** e chiama il **115 (Vigili del Fuoco)**



### Ricorda:

- ⦿ è vietato installare e depositare le bombole di G.P.L., anche se vuote, all'interno di locali interrati e seminterrati
- ⦿ assicurati del buono stato di conservazione del tubo del gas e ricordati di sostituirlo entro la data di scadenza impressa sul tubo di gomma



# Incidenti chimici, biologici, nucleari (radioattività)

È estremamente difficile individuare incidenti di questo genere, pertanto, se le Autorità informano che si è verificato un incidente chimico, biologico, nucleare, il cui rischio è rimanere contaminati,

**è importante sapere che:**

**i Vigili del Fuoco** e il **118** sono attrezzati per decontaminare rapidamente un grande numero di persone.

La decontaminazione avviene prevalentemente facendo lavare le persone con acqua e sapone e fornendo loro abiti non contaminati.

È importante che la decontaminazione venga effettuata nel luogo dell'incidente, in modo che le altre aree, incluse le abitazioni, non vengano contaminate.

In caso di necessità, i **Centri Antiveneni** e il **118** posseggono sufficienti scorte di antidoti.



### INCIDENTE INDUSTRIALE

- ⦿ se hai assistito direttamente all'evento, resta a disposizione dei soccorritori per le prime cure
- ⦿ se ti trovi all'interno di locali chiusi (casa, ufficio, ecc.), chiudi e sigilla, per quanto possibile, con comune nastro da pacchi, porte e finestre
- ⦿ disattiva eventuali condizionatori d'aria
- ⦿ attendi le comunicazioni diffuse attraverso i media dai servizi di emergenza, prima di tornare alle normali abitudini



## Attentati ed esplosioni

Ricordati che le regole di carattere generale già descritte:

**PROTEGGI TE STESSO**  
**CHIAMA AIUTO**  
**PRESTA SOCCORSO (SE PUOI)**



valgono anche per la prevenzione ed il contrasto agli attentati terroristici.

In ogni circostanza:

- presta attenzione a comportamenti, veicoli o pacchi sospetti
- non esitare a chiamare le forze dell'ordine **112 (Carabinieri)** o **113 (Polizia)** ed i soccorsi **115 (Vigili del Fuoco)** e **118 (Emergenza Sanitaria)**, collaborando con esse senza pregiudizi
- non toccare i feriti, se non in caso di estrema necessità: potresti arrecare loro ulteriori danni; tieni presente che i soccorsi arriveranno entro pochissimi minuti
- rassicura, per quanto possibile, le persone in preda al panico

### SE L'INCIDENTE AVVIENE ALL'INTERNO DI LOCALI CHIUSI

- allontanati dal luogo dell'avvenimento portandoti all'aperto
- una volta all'aperto, attendi sul posto l'arrivo dei servizi di emergenza che in pochi minuti saranno in grado di effettuare controlli e decidere se procedere alla decontaminazione; non adottando queste precauzioni si corre il rischio di contaminare altre persone e altri luoghi
- non toccare altre persone, non fumare, non ingerire cibi nè masticare chewingum
- nel caso si avvertano sintomi, spogliati: gli abiti potrebbero essere contaminati; se possibile lavati con acqua
- non andare per proprio conto in ospedale se non in caso di assoluta ed estrema necessità: potresti contaminare le strutture sanitarie



# AFFRONTARE EMERGENZE SPECIFICHE



- ⦿ non intralciare le operazioni di soccorso
- ⦿ se puoi essere utile alle indagini, lascia i tuoi dati ai numeri di emergenza; sarai ricontattato al più presto

Gli organi di emergenza e soccorso sono preparati ad attuare gli appositi piani, già predisposti e sperimentati.



## Attentato con uso di:

### **AGENTI BIOLOGICI**

L'attacco biologico si manifesta in modo subdolo e graduale, in genere a distanza di tempo dalla contaminazione a seconda dell'agente impiegato, del periodo di incubazione e della modalità di diffusione. Tale contaminazione può avvenire attraverso le vie respiratorie, contatto cutaneo, ingestione di acqua e viveri contaminati. Sono difficile da individuare perché non hanno odore, non si vedono nell'ambiente e la loro diffusione può assumere dimensioni rilevanti in relazione al percorso effettuato dagli individui infettati e al numero di contatti avuti con altre persone.



### **SOSTANZE CHIMICHE**

L'attacco chimico si realizza con la diffusione di sostanze chimiche tossiche che creano danni alle persone, sia per inalazione che per contatto o per ingestione di alimenti o acque contaminate.





## SOSTANZE NUCLEARI E RADIOATTIVE

L'attacco con sostanze radioattive si manifesta in modo subdolo con effetti dannosi riscontrabili anche a distanza di tempo.

Genera contaminazione di cose, ambienti e persone.



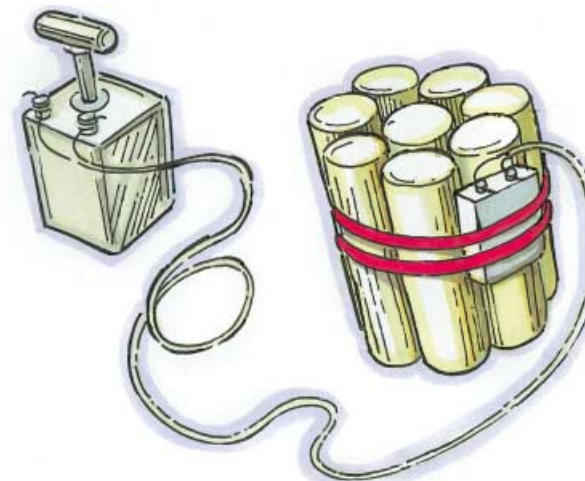
**I comportamenti da adottarsi in tutti questi eventi sono gli stessi che per gli incidenti di tipo chimico, biologico, nucleare (radiattività) vedi pag.19**



## ESPLOSIVI

Le esplosioni provocate da terroristi prendono di mira per lo più mezzi di trasporto o luoghi pubblici, aree in cui le persone si radunano

e pertanto è opportuno tenere presenti alcuni accorgimenti:

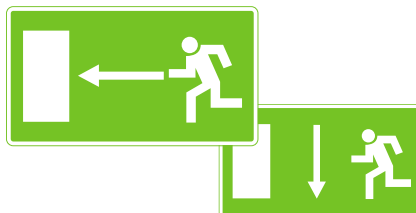


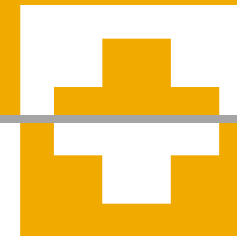
- informati sulle vie di uscita più vicine
- comunica al personale di servizio qualsiasi atteggiamento sospetto o l'esistenza di un pacco o di una borsa abbandonata

# AFFRONTARE EMERGENZE SPECIFICHE



- ⦿ allontanati, senza creare panico; se senti odore di fumo o altro odore particolare avverti il personale di servizio
- ⦿ allontanati dal luogo dell'esplosione, (se sei in luogo chiuso utilizza le apposite uscite di emergenza) in quanto è possibile che si verifichi una seconda esplosione: rimani comunque a disposizione dei soccorritori
- ⦿ evita di usare gli ascensori, potrebbero essere stati danneggiati
- ⦿ chiama le forze dell'ordine **112 (Carabinieri)** o **113 (Polizia)** e di soccorso **115 (Vigili del Fuoco)** e **118 (Emergenza Sanitaria)**
- ⦿ se hai notato o ricordi qualche particolare informa immediatamente le forze dell'ordine





**Ecco alcuni semplici consigli per situazioni particolari che comunque non costituiscono una guida completa di pronto soccorso.**

## **NON AVERE PAURA DI AIUTARE**

Il tuo aiuto può essere determinante per le vittime. Il rischio di contrarre malattie è estremamente basso ma cerca comunque di evitare il contatto diretto con il sangue ed altri fluidi corporei (saliva, urine, ecc.). Se puoi, indossa un paio di guanti e lavati le mani con acqua e sapone appena possibile.

**Evita di muovere il ferito tranne il caso in cui si trovi in una situazione di grave ed imminente pericolo (vicino ad un incendio, pericolo di crollo o di esplosione, ecc.).**

## **PERDITA DI CONOSCENZA**

Se la persona non è cosciente e non mostra segni di vita, chiama aiuto e chiedi un'ambulanza. Se hai le competenze necessarie, esegui le manovre di rianimazione cardio-respiratoria di base fino all'arrivo dei soccorsi.

## **EMORRAGIE**

Tieni sotto controllo perdite di sangue gravi applicando una pressione decisa sulla ferita utilizzando un panno pulito e asciutto (non usare lacci). Fai stendere la persona ferita, rassicurala, tienila al caldo e allenta i vestiti stretti.

## **USTIONI**

Raffredda tutte le ustioni con acqua fredda senza applicare altro. Copri le parti colpite con panni o vestiti puliti e asciutti.

## **TRAUMI E FRATTURE**

Se puoi, applica ghiaccio sulla parte colpita.

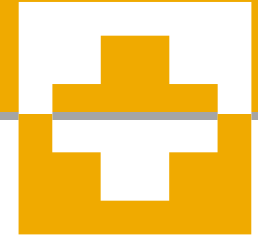
## **ESPOSIZIONE A SOSTANZE TOSSICHE**

In caso di ingestione di sostanze tossiche, non somministrare nulla per bocca, non indurre il vomito e cerca di capire cosa è stato ingerito.

In caso di contatto di sostanze con la pelle, rimuovi immediatamente gli abiti contaminati e se possibile lava abbondantemente con acqua e sapone.

In caso di contatto con gli occhi, lava a lungo con acqua pulita senza usare nessun collirio o pomata.

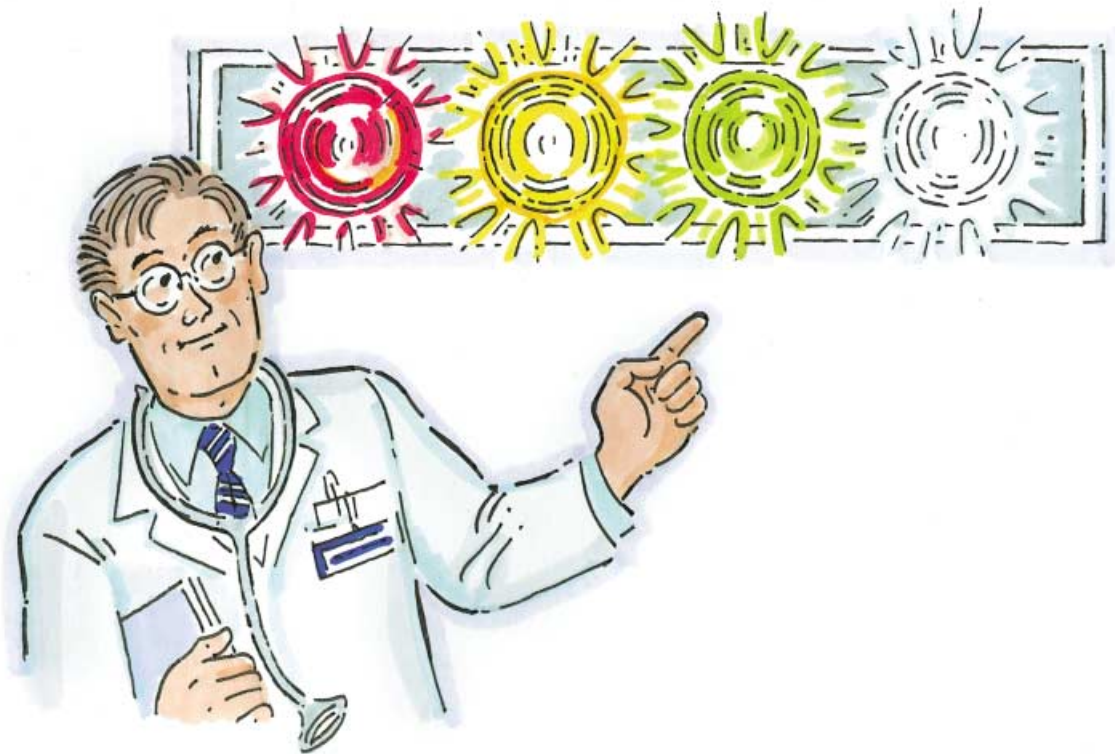




## Considera che:

Il personale sanitario divide i pazienti in base alla gravità:

- ⦿ **CODICI ROSSI**, pericolo imminente di vita
- ⦿ **CODICI GIALLI**, gravi
- ⦿ **CODICI VERDI**, lievi
- ⦿ **CODICI BIANCHI**, trattabili in tempi successivi





## Numeri utili



<b>112</b>	CARABINIERI
<b>113</b>	POLIZIA DI STATO
<b>115</b>	VIGILI DEL FUOCO
<b>117</b>	GUARDIA DI FINANZA
<b>118</b>	EMERGENZA SANITARIA
<b>1515</b>	CORPO FORESTALE DELLO STATO
<b>06 3054343</b>	CENTRO ANTIVELENI Policlinico Gemelli - Roma
<b>06 49978000</b>	CENTRO ANTIVELENI Policlinico Umberto I - Roma
<b>06 67291</b>	PREFETTURA DI ROMA
<b>06 67109200</b>	COMUNE DI ROMA Protezione Civile
<b>06 67691</b>	Polizia Municipale
<b>06 67662211</b>	POLIZIA PROVINCIALE
<b>800 940918</b>	REGIONE LAZIO - incendi boschivi
<b>800 900999</b>	ITALGAS o altre aziende locali
<b>800 130332</b>	ACEA - emergenza elettrica
<b>800 130335</b>	ACEA - emergenza idrica
<b>800 900161</b>	ENEL - emergenza elettrica



---

Progetto grafico e impaginazione  
**Tif&Bit s.n.c.**

Illustrazioni  
**Pino Cappugi**

Edizione febbraio 2006

---



Prefettura di Roma



Comune di Roma



Provincia di Roma



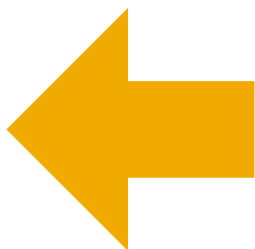
Vigili del Fuoco



Carabinieri



Polizia di Stato



### Hanno collaborato:

- Prefettura di Roma
- Comune di Roma - Protezione Civile
- Provincia di Roma - Protezione Civile
- Comando Provinciale Vigili del Fuoco di Roma
- Comando Provinciale Carabinieri di Roma
- Questura di Roma
- ARES 118 Lazio
- Centro Antiveleni del Policlinico Gemelli di Roma
- Ordine degli Psicologi del Lazio

Ulteriori informazioni e copie di questo opuscolo, disponibile anche in inglese e francese, sono direttamente reperibili sui siti:

- [www.utgroma.it](http://www.utgroma.it) (Prefettura)
- [www.comune.roma.it](http://www.comune.roma.it)
- [www.provincia.roma.it](http://www.provincia.roma.it)
- [www.assessoratoambiente.it](http://www.assessoratoambiente.it)
- [www.vigilfuoco.it](http://www.vigilfuoco.it)
- [www.carabinieri.it](http://www.carabinieri.it)
- [www.poliziadistato.it](http://www.poliziadistato.it)
- [www.ares118.it](http://www.ares118.it)
- [www.tox.it](http://www.tox.it) (Centro Antiveleni)
- [www.ordinepsicologilazio.it](http://www.ordinepsicologilazio.it)